

# FROGNbarnehagen

## - Et godt sted å være

Dal barnehage  
Årsplan 2021-2022



# INNHOOLD

Velkommen til [...] barnehage.....	3
Barnehagens formål og samfunnsmandat .....	3
Barns trivsel – vårt ansvar .....	4
Styringsdokumenter.....	6
Verdier .....	6
Samarbeid barnehage – hjem .....	7
Barnehagens innhold og pedagogisk kvalitet.....	8
Frognbarnehagens satsningsområder for 2019/2020 .....	8
En lærende organisasjon .....	9
Trygghet og omsorg.....	10
Lek, læring og danning.....	10
Barns medvirkning.....	11
Et inkluderende leke- og læringsmiljø .....	12
Kalender .....	<b>Feil! Bokmerke er ikke definert.</b>



## Velkommen til Dal barnehage

Dal barnehage er en barnehage som ligger i Nordre Frogn. Barnehagen samarbeid med skolen slik at barnehagen kan bruke skolens fasiliteter både inne og ute. Dette gjør at barna i barnehagen får kjennskap til skolen og ute området rundt i nærmiljøet på en trygg og god måte.

Det vil gi god mulighet til å bli trygge i forhold til eldre barn og skolen generelt. Vi har unike turmuligheter i umiddelbar nærhet, både skog og sjø.

Barnehagen er en liten barnehage med trygge og gode voksne som ønsker at barna skal ha det godt i barnehage hverdagen.

Barnehagen har til sammen 34 barn i barnehageåret 2021/22- de barn er fordelt på 3 avdelinger, men stor barns avdeling vil bli delt i to grupper ved måltider, aktiviteter og en del andre gjøremål gjennom barnehage hverdagen.

### Dal barnehage 2021-2022

Barnehagen skal i 2021 og 2022 fordype seg i kommunikasjon, språk og tekst. Dette er et fagområde i rammeplanen som barnehagen må forholde seg til.

Rammeplanen sier:

Barnehagen skal bidra med at barna,

- Uttrykker sine følelser, tanker, meninger og erfaringer på ulike måter
- Møter et mangfold av eventyr, fortellinger, sagn og uttrykksformer
- Opplive spenning og glede ved høytlesing, fortelling, sang og samtaler

Hva gjør barnehagen:

- 

Personalet skal:

- Skape et variert språkmiljø der barn får muligheten til å oppleve glede ved å bruke språk og kommunisere med andre.
- Støtte barnas lek med og utforskning av skriftspråket
- Bruker varierte formidlingsformer og tilby et mangfold av bøker, sanger, bilder og uttrykksformer.

### Barnehagens formål og samfunnsmandat

Barnehagens formål er nedfelt i barnehagelovens §1, og sier at barnehagen skal arbeide i nært samarbeid med barnas hjem for å ivareta barnas behov for omsorg og lek, fremme læring og dannelse. Formålsparagrafen innebærer at barnehagen skal legge til rette for barnas allsidige utvikling, fremme trivsel, læring og utvikling. Barnehagen skal legge vekt på å fremme livsmestring, bidra til god helse og følelsen av egenverdi hos barnet. Alle handlinger og avgjørelser som berører barnet, skal ha barnets beste som grunnleggende hensyn, jmfør grunnloven § 104 og barnekonvensjonen art.3 nr. 1. Dette er et overordnet prinsipp som gjelder for all barnehagevirksomhet. Barn skal møtes som individer, og barnehagen skal ha respekt for barnets opplevelsesverden.

Barndommen skal leves og nytes, og barna må gis rom til å gjøre egne erfaringer som ruste dem til livet. Grunnlaget for å kunne delta i et demokratisk fellesskap, skjer i samspill og lek med andre barn og voksne.



Barn må få hjelp til å forstå seg selv, tro på egne ressurser og sakte men sikkert ta ansvar for eget liv. Dette forutsetter kjærlige, nære respektfulle voksne som tørr å ta lederansvaret.

Barnehagen skal være et godt sted å være for barn, foreldre og ansatte. Verdien til Frogn kommune – respekt, raushet, engasjement, og profesjonell skal gå som en rød tråd i barnehagens arbeid. Barn, foreldre og ansatte skal oppleve gode relasjoner, og et godt samarbeid. Samhandling og lagspill er årets hovedfokus. Samhandling skal foregå i hele organisasjonen, og er Frogn kommunes arbeidsstrategi. I lagspill er hver eneste spiller like viktig, og slik er det på arbeidsplassen og i teamene også. Vi er gjensidig avhengig av hverandre for å nå målene. Det krever tillit, og det krever at vi heier på hverandre.

## Barns trivsel – vårt ansvar

### Ny i barnehagen

Slik vil vi motta barnet ditt i barnehagen vår:

Når barnet ditt kommer i Dal barnehage vil barnet bli møtt av voksne og barn som ønsker barnet velkommen. Dere vil få utdelt en del papirer som barnehagen vil dere skal vare på og levere til barnehagen og avdeling i etterkant. Barnehagen har fokus på å få barnet til og trives, derfor vil det være voksne rundt barnet som hjelper det inn i lek og overganger i barnehagen. Om barnet ikke har gått i barnehagen før, vil det være en stor overgang for både foreldre og barnet. Da er barnehagens personal en mann kan dele spørsmål og bekymringer med, og sammen finne gode rutiner for barnet og dere som familie. Vi tilbyr oppstart samtale den første dagen for å bli bedre kjente.

### Overganger innad i barnehagen

Slik vil vi legge til rette for at barn og foresatte får tid og rom til å bli kjent med barna og personalet når de bytter barnegruppe:

Barnehagen starter på våren med besøksdager fra en avdeling til en annen avdeling, barna som skal bytte avdeling kommer på besøk til den avdelingen de skal starte på. Det er en fast voksne fra avdelingen der barnet har gått som følger barnet over til ny avdeling. Barnehagen prøver så langt det er mulig og legge til rette slik at foreldre og barnet skal få best mulig overgang til ny avdeling.

### Overgang barnehage – SFO/ skole

Barn skal ha et sammenhengende læringsløp fra barnehage til SFO og skole. Et samarbeid mellom barnehagen og SFO/ skolen er derfor viktig. Frogn kommune har utarbeidet rutiner for dette samarbeidet, samt en plan for innholdet barnas siste år i barnehagen. Både foreldre og barn deltar i arbeidet for å skape en trygg og god overgang. Barnehagen sender i samråd med foresatte et overføringskjema til SFO/ skole der også barnet har fått bidra med informasjon.

Slik forbereder barnehagen overgangen til skole for det enkelte barn:

Dal barnehagen har skolen tett inne på sin arena, barnehagen har to avdelinger som ligger inne på skolens område. Barnehagen samarbeider med skolen i form av, besøk inne på skolens bibliotek, klasserom, SFO, gymsal, barnehagen bruker rommene til skolen. Førskolebarna er også på besøk i 1 klasse etter jul, når det nærmer seg sommerferie og skolestart har førskolebarna vært på skolen en god del. Her har barna fått hilst på lærerne og elevene på skolen. Er det enkelt barn som trenger mere besøk og tettere oppfølging så er skolen i kontakt med barnehagen gjennom hele året, hvor vi kan sette inn tiltak ved behov.



## Mat og måltider i barnehagen

(PGA: Covid-19 servers det ikke mat i barnehagen, det vil bli servert mat igjen når vi er på grønn sone).

**Matserving i barnehagen starter 1 september:**

Maten barna spiser i barnehagen utgjør en stor del av barnas totale kosthold, faktisk inntar barn rundt 3000 måltider i barnehagen i løpet av barnehagetiden. Vi vet at god læring krever riktig næring.

Hos oss tilbyr vi:

Måltider i barnehagen:

### **MANDAGER:**

Matpakke dag, denne matpakken skal vare til to måltider. Barn vil få servert grøt på morgningen.

### **TIRSDAG, ONSDAG, TORSDAG OG FREDAG:**

FROKOST: 7.30-8.30

LUNSJ:11.00-11.30

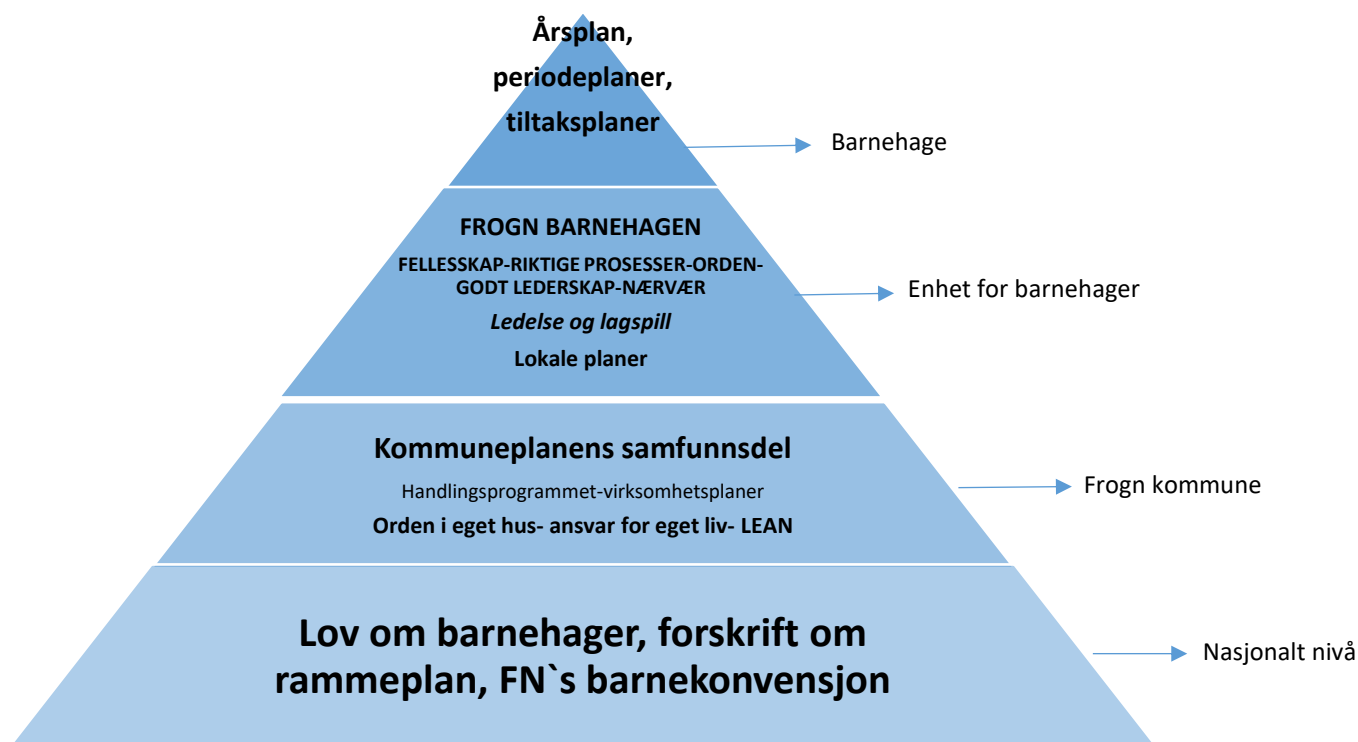
ETTERMIDDAGSMAT:14.00-14.30

Barnehagen har faste rutiner på hvordan måltidet skal gjennomføres, barna er delt på to eller flere bord, ved hvert bord sitter det en voksen som hjelper og støtter barnet under måltidet. Barnehagen legger til rette slik at barna kan få smøre selv, og få den hjelpen barnet trenger under måltidet.



## Styringsdokumenter

Barnehageloven definerer formål, innhold og inneholder alle juridiske rettsregler som barnehagene styrer etter. Rammeplan for barnehagen er en forskrift til denne loven, og gir en utfyllende beskrivelse av krav til barnehagens innhold. I tillegg til lovverkene har Frogn kommune overordnede planer som gjelder for kommunens tjenester. For å illustrere årsplanens plassering og relasjonen mellom styringsdokumentene våre har vi valgt å lage en modell.



## Verdier

Frogn kommunes verdier

Respekt	Engasjement	Profesjonell	Raushet
Møte presis og forberedt	Vise begeistring	Tåle å stå i det	Å ville vel
Høre/lytte til det som sies	Stille spørsmål for å forstå	Være gode samhandlingsaktører	Tåle ulikhet
Levere til frister	Samskaping/ vi skaper sammen	Benytte kompetanse på tvers for å løse oppgavene våre	Bidra til at andre når sine mål
Fram snakke og snakke med	Dele kunnskap og erfaringer	Forbedre arbeidet kontinuerlig	Gjør hverandre/andre gode
	Jakte på de beste løsningene	Holde seg faglig oppdatert	Gi/ta konstruktiv kritikk (spille djevelens advokat)



Alle barnehagene i Frogn har en felles visjon om at barnehagen skal være «ET GODT STED Å VÆRE», og alt arbeid i barnehagen skal bygge på Frogn kommunes verdier. Samhandling med innbyggerne våre er viktig for oss og innebærer en grunnleggende tro på at alle mennesker har rett til, ønsker og evner å ta ansvar for eget liv.

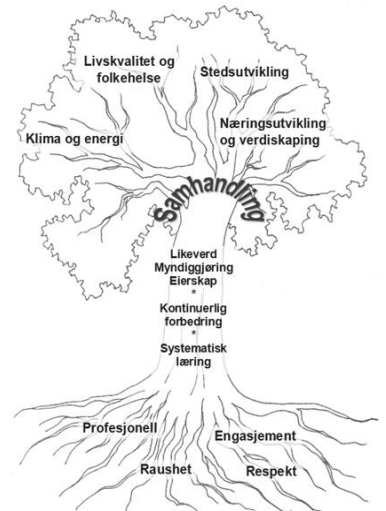
## Samhandling

I Frogn kommune betyr samhandling:

- Vi jobber sammen med innbyggeren skulder til skulder mot samme mål.
- Vi skaper løsninger sammen og deler ansvar for gjennomføring.
- Det er likeverdige relasjoner mellom personene som samhandler.

Slik gjør vi det:

- Vi klargjør oppgaven- hvem er involvert?
- Vi samhandler når oppgaven krever ulike kompetanse for å bli løst
- Vi har gode strukturer som gjør oss i stand til å løse oppgavene.
- Vi må ha nødvendig kunnskap om egen organisasjon.
- Vi legger verdiplakaten til grunn for arbeidet. Samarbeid barnehage – hjem



Et godt samarbeid mellom foresatte og barnehagen er viktig for kvaliteten i barnehagen – når foresatte er trygge på at barna har det godt i barnehagen vil det ha en positiv innvirkning på barnets opplevelse av barnehagedagen. Barnets beste skal stå i fokus for samarbeidet, og barnehagen skal samarbeide med foresatte både individuelt og som gruppe. Vi etterstreber en åpen og tillitsfull dialog. Foreldre skal ha mulighet til innflytelse gjennom daglig dialog, samarbeidsutvalg, foreldreråd, foreldremøter og foreldresamtaler.

## Foreldresamtaler

Samarbeid om hvert enkelt barn skjer i de daglige møtene i bringe- og hentesituasjoner, og i planlagte samtaler. Barnets trivsel, læring og utvikling, hjemme og i barnehagen, er fokus i samtalene. Barnehagen tilbyr foreldresamtaler 2 ganger i året, og ellers ved behov. Foresatte kan også be om tid til samtale.

Covid-19 det vil bli gjennomført foreldresamtaler dette barnehageåret også, men det vil være med gode smittevernregler.

## Foreldremøter

Vil bli gjennomført under Covid-19 med gode smittevernregler.

Foreldremøter skal være en arena for både informasjon og dialog.

Det vil bli gjennomført et foreldremøte i løpet av barnehageåret, og det har vi valgt å legge til høsten. Starten av høsten, denne datoen vil komme.

Hvorfor er det viktig at akkurat du kommer på foreldremøter:

Det er viktig fordi barnehagen trenger din stemme også, det er ditt barn som går i barnehagen og skal få en god barnehage hverdag. Da trenger barnehagen deg, du har en viktig stemme og en viktig rolle i dine barns hverdag.

Foreldrerådet og samarbeidsutvalget (SU)



Foreldrerådet består av alle foresatte med barn i barnehagen. Foreldrerådet skal fremme foresattes felles interesser og bidra til at samarbeidet mellom barnehagen og foresatte fremmer et godt barnehagemiljø. Foreldrerådet kan selv avgjøre om de ønsker å opprette et arbeidsutvalg (FAU). Barnehagen skal ha et samarbeidsutvalg (SU) bestående av representanter fra barnehagen og foreldrerådet. Samarbeidsutvalget skal fungere som et rådgivende, kontaktskapende og samordnende organ for barnehagen og foresatte. Samarbeidsutvalget fastsetter barnehagens årsplan.

[Barnehagens samarbeidsplattform/ app]

Barnehagen har valgt og bruke mail ut til foreldrene ved viktig informasjon og i slutten av uken får alle en oppsummering av uken på mail. Et blir også hengt opp viktig informasjon på tavle og dør inn til avdelingene.

### Eksterne samarbeidspartnere

Barnehagen samarbeider også med pedagogisk psykologisk tjeneste (PPT), helsestasjon, skolen og barnevern, barne- og ungdomspsykiatri (BUP), og familietjenesten. Her kan barnehagen, som en hovedregel i samarbeid med hjemmet, søke hjelp ved behov.

### Taushetsplikt, politiattest, opplysningsplikt og meldeplikt

Alle som jobber i barnehagen er pålagt taushetsplikt og må skrive under på et taushetsløfte i forhold til informasjon vedrørende barn, de foresatte og personalet. Alle som jobber i barnehagen må legge fram gyldig politiattest. Barnehagen har en lovpålagt [opplysningsplikt til barnevernet](#) som gjelder forhold de blir kjent med der barns helse og utvikling står i fare. Meldeplikten setter taushetsplikten til side. Foreldre vil bli informert og involvert i henvisningssaker som gjelder deres barn. Unntak fra dette er dersom barnehagen er bekymret for om at barn utsettes for vold og overgrep.

## Barnehagens innhold og pedagogisk kvalitet

Barnehagen skal være et sted hvor barns behov for omsorg og lek blir ivaretatt og barndommens egenverdi anerkjennes. Vi skal bidra til at alle barn får en god barndom preget av trivsel, vennskap og lek.

### Frognbarnehagens satsningsområder for 2021/22

Vi er i gang med felles utviklingsarbeid for alle barnehagene i Frogn. Det overordnede målet er å samhandle om kvalitet slik at det blir best mulig å være barn i Frogn barnehagene. Under paraplyen Frognbarnehagen vil vi på tvers av kommunale og private barnehager samhandle for å fremme felles retning i arbeidet. I år jobber vi med lederutvikling for alle styreere og pedagogiske ledere. Frognbarnehagen skal erstatte LORG og PROUD som har vært barnehagenes mål og strategi.

**FROGN- barnehagen** har følgende strategier:

**F- Fellesskap**

**R- Riktige prosesser**

**O- Orden**

**G -Godt lederskap**

**N-Nærvær**





## Frogn modellen for tverrfaglig samarbeid

Tidlig innsats er et satsningsområde i Frogn kommune. Alle barnehagene samarbeider med enhet for psykososialt arbeid (EPA) for å etablere fora for samhandling og handlingskompetansen i alle enhetene. Målet er å tidligst mulig sikre hjelp og støtte til barn i sårbare situasjoner.

## Satsingsområder

Barnehagen har følgende hovedsatsingsområder for neste barnehageår 2021/22: Kommunikasjon, spåk og tekst. Gjennom arbeid med fagområder skal barnehagen bidra til at barna får utforske og utvikle sine språkforståelser og et mangfold av kommunikasjonsformer.

Gjennom FROGN- barnehagen skal vi sammen følge den samme plattformen for å bli en enda bedre barnehage en vi allerede er.

## En lærende organisasjon

Årsplan skal vise hvordan barnehagen arbeider for å sikre progresjon i arbeidet med omsorg, lek, læring og danning. For oss innebærer progresjon i arbeidet at vi må arbeide som en lærende organisasjon, og vi vil derfor knytte progresjon til hvordan vi planlegger, vurderer, lærer av og justerer praksis.

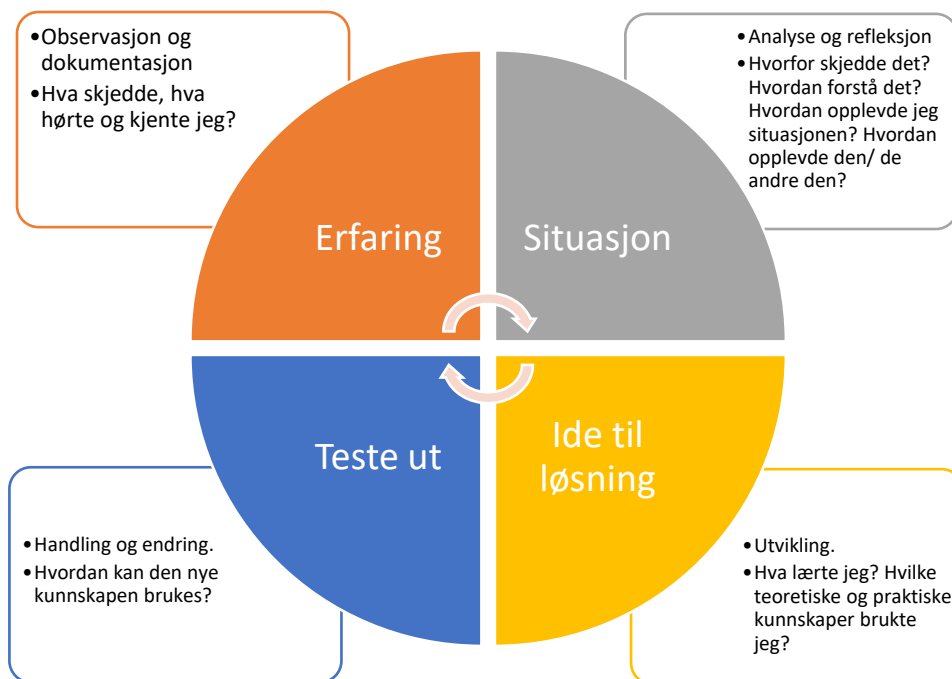
Barnehagens arbeid skal være planlagt og basert på observasjon, dokumentasjon, refleksjon, systematisk vurdering og samtaler med barn og foresatte. Gjennom kontinuerlig vurdering av det pedagogiske arbeidet skal barnehagen sikre at alle barn får et tilbud som er i tråd med barnehageloven og rammeplanen. Personalets kompetanse er en forutsetning for et barnehagetilbud av god kvalitet. Progresjon innebærer at barnehagehverdagen må være tilrettelagt slik at alle barna skal kunne utvikle seg, lære og oppleve fremgang. For å fremme progresjon skal personalet tilrettelegge gjennom valg av pedagogisk innhold, arbeidsmåter, leker, materialer og utforming av fysisk miljø. Gjennom undring, utforskning og skapende aktiviteter skal barna utvikle kunnskaper og ferdigheter innenfor alle fagområder.

Slik vil vår barnehage jobbe med vurdering og progresjon:

Når vår barnehage jobber med vurdering av det pedagogiske arbeidet tas det utgangspunkt i punktene for egenvurdering som skisseres under hvert tema i det videre. Disse punktene skal brukes i barnehagens vurderingsarbeid og i tillegg sikre progresjon.

Barnehagen bruker trygghetsirkelen gjennom hele året på personalmøter, foreldresamtaler og refleksjoner i hverdagen. Barnehagen har en god dialog med foreldrene gjennom dagtavle og ukens brev. Barnehagen har to samtaler gjennom året med foreldrene, er det ønske om mer så blir det tilbudt.





### Trygghet og omsorg

For barnehagen er det en primæroppgave å gi barna omsorg og nærhet. Det er en sammenheng mellom hvordan barnet oppfattes av sine omsorgspersoner og hvilken omsorg det får. Omsorg er en forutsetning for at barna opplever trygghet. Trygghet og omsorg henger sammen, og danner grunnlaget for lek, læring trivsel, og utvikling.

### Punkter for egenvurdering

For å fremme progresjon i det pedagogiske arbeidet har vi valgt følgende punkter for egenvurdering av praksis:

- Vi bruker boken se barnet innenfra
- De voksne møter og anerkjenner barns følelser, ønsker og behov
- Vi bruker ICDP i personalgruppen
- Vi bruker praksisfortellinger på personalmøter og møter slik får vi en god refleksjon rundt hverdagen vår.

### Lek, læring og danning

Lek, læring og danning skal sees i sammenheng, og barnehagen skal legge til rette for læringsfellesskap der barna skal få bidra i egen og andres læring. Læring og danning skjer på ulike arenaer gjennom hele livet. I barnehagen er lek og samspill viktige læringsarenaer. Barnehagen skal legge til rette for barns læring i planlagte og spontane situasjoner, og tilby alle barn et rikt, variert, stimulerende og utfordrende læringsmiljø hvor barnets medvirkning er i fokus. Barnas nysgjerrighet, undring og interesse skal møtes av interesserte voksne. Danning er et sentralt begrep i det norske utdanningsløpet, fra barnehage gjennom skolegang. Danning er ikke et entydig begrep, men handler om å ruste barnet til å mestre livet. Danning dreier seg om å utvikle evnen til å tenke selv, reflektere og ta ulike perspektiver og være en medskaper i fellesskapet.



Leken er grunnleggende når barnet skal formes som menneske. Leken styres av barnas egen virkelighet der prosessen er det viktigste. I denne prosessen øker barnets forståelse av ulike verdier og normer. De får erfaringer med og får testet ut hvordan løse konflikter og de lærer seg det sosiale samspillet. De kan leke det de har opplevd, skape nye ideer og utforske dem og prøve det ut i roller. Leken er lystbetont og indre motivert, leken har egenverdi – å leke er målet i seg selv.

I vår barnehage skal barna oppleve et stimulerende miljø som fremmer trivsel, læring og utvikling, og støtter opp om deres lyst til å leke, utforske, lære og mestre. Dette skal blant annet komme til uttrykk i arbeid med rammeplanens fagområder. Fagområdene gjenspeiler områder som har interesse og egenverdi for barn i barnehagealder. Fagområdene skal sees i sammenheng, og være en gjennomgående del av barnehagehverdagen.

Fagområdene er:

- kommunikasjon, språk og tekst
- kropp, bevegelse, mat og helse
- kunst, kultur og kreativitet
- natur, miljø og teknologi
- antall, rom og form
- etikk, religion og filosofi
- nærmiljø og samfunn

Punkter for egenvurdering

For å fremme progresjon i det pedagogiske arbeidet har vi valgt følgende punkter for egenvurdering av praksis:

- Barnehagen observerer enkeltbarn og barnegrupper, samt evaluerer og reflekterer underveis og tilpasser planer i barnegruppa og enkeltbarns behov.
- Tema for årsplanen fungere som utgangspunkt for periodeplaner, og er en rød tråd i vår praksis og er synlig og på tvers av avdelingene.
- Barnehagen synligjør hvordan vi jobber med lek, læring og danning

Barns medvirkning

Barn har rett til å erfare at deres stemme blir tatt på alvor. Barns medvirkning handler om mer enn å være med på å bestemme. Det handler om barnets rett til å få støtte til å uttrykke seg, og bli synlig og være betydelig i sosiale sammenhenger. I tråd med vårt barnesyn handler det om å være lydhør for barnets mange ulike måter å uttrykke seg på, ikke bare verbalt. Vi lytter og lar oss inspirere av barnas nysgjerrighet. Vi holder liv i barnas spørsmål, studerer hvordan barna søker svar og utfordrer barnas tanker.

Punkter for egenvurdering

For å fremme progresjon i det pedagogiske arbeidet har vi valgt følgende punkter for egenvurdering av praksis:

- Gjennom jevnlig barnesamtaler og observasjoner av barnegruppen vil vi systematisk kunne sørge for at barna får medvirke i egen hverdag
- Vi observere og dokumenter praksis for å sikre at alle barn blir hørt.
- Vi henter inn barnas innspill og ønsker.



- Vi utarbeider tiltaksplaner på bakgrunn av observasjoner og samtaler med barna.

### Et inkluderende leke- og læringsmiljø

Barnehagen skal ha en helsefremmende og forebyggende funksjon og bidra til å utjevne sosiale forskjeller. En god fysisk og psykisk helse er grunnlaget for livsmestring. Vår barnehage skal være et trygt og inkluderende leke og læringsmiljø, og legge til rette for at alle barn opplever å ha en betydningsfull plass i felleskapet. Vi skal være et sted som fremmer livsglede, humor, undring, medopplevelser og sunne helsevaner.

Mennesket har behov for nære og trygge relasjoner, og trygghet gir barn muligheter til å utforske omverden. Å være deltaker i lek og få venner er avgjørende for barns selvfølelse, trivsel og meningsskaping. Å være venner betyr å bli godtatt og verdsatt for den en er. Selvfølelse handler om hvordan vi ser på oss selv, og hvor mye vi føler at vi er verdt. Barn som kjenner sine styrker og svakheter, og føler godt om seg selv, ser ut til å enklere håndtere konflikter og motstå negativ påvirkning. En god selvfølelse er viktig for å bli et selvstendig menneske, som tør å stole på seg selv og tar gode valg - både for seg selv og andre.

Det er de voksnes ansvar, både i barnehagen og hjemme, å legge til rette for at barna utvikler gode sosiale ferdigheter, og bidra til at de får positive vennerelasjoner. Dette er med på å forebygge mobbeadferd. Alle voksne må være gode rollemodeller

### Punkter for egenvurdering

For å fremme progresjon i det pedagogiske arbeidet har vi valgt følgende punkter for egenvurdering av praksis:

- Vi observerer og kartlegger relasjoner i barnegruppen, slik kan vi sikre at alle barn får en opplevelse av vennskap, ha en å leke med.
- Vi deltar i og støtter barnas lek.
- Vi har gode samtaler og leker sammen med barna, både ute og inne.





Frognbarnehagene

Et godt sted å være



Frognbarnehagene

Et godt sted å være