

Trollberget barnehage

Årsplan 2021/22

**Frognbarnehagen –
Et godt sted å være**

Fastsatt av samarbeidsutvalget dato 09.09.21

INNHold

Velkommen til Trollberget barnehage!.....	3
Barnehagens formål og samfunnsmandat	5
Verdier	5
Samarbeid barnehage – hjem	8
Barnehagens innhold og pedagogisk kvalitet.....	10
Barnehageenhetens satsningsområder for 2020/2021.....	10
En lærende organisasjon	11
Slik vil vår barnehage jobbe med vurdering og progresjon:	11
Trygghet og omsorg.....	12
Et inkluderende leke- og læringsmiljø	12
Lek, læring og danning.....	13
Barns medvirkning	14
Kalender	Feil! Bokmerke er ikke definert.

Velkommen til Trollberget barnehage!

Velkommen til et nytt barnehageår i Trollberget barnehage!

Da vi tok sommerferie våren 2020 så vi frem mot et nytt barnehageår med en mer normal hverdag. Lite visste vi da at hele barnehageåret 2020-2021 skulle preges av pandemien. Vi opplever at vi likevel har funnet gode og trygge tilpasninger i hverdagen. Det var likevel stor glede da barnehagene i Frogn gikk over til grønt nivå i smittevernveilederens trafikklysmoell i juni 2021. Store og små i Trollberget frydet seg da skolestarterne fikk lov til å klippe i stykker gjerdene på uteområdet som delte oss i kohorter ute, og vi kunne åpne dørene til naboavdelingene inne – endelig!

I år starter vi opp med en ny småbarnsavdeling i Trollberget, da avdeling Berget tar i mot barn fra 1-4 år. Småbarnsavdelingene Berget og Tussene vil samarbeide tett gjennom året. Selv om vi den første tiden i barnehagen skjermer barna på sin avdeling for å fremme trygghet, tilknytning og gode relasjoner.

Et nytt barnehageår representerer en ny start, og flere endringer for de små. De aller minste ønskes velkommen i barnehagen etter å ha tilbragt "hele livet" hjemme, på noen avdelinger tilkommer nytt personale, og flere gamle venner har hatt overgang til skolen. Det innebærer naturlig nok at både store og små tilknytningspersoner ikke er tilstede lengre, samtidig som det også gir muligheter for nye, gode relasjoner. Det kan ta litt tid for barna å føle seg frem i en ny gruppedynamikk, finne nye strategier i et nytt miljø, bli kjent med seg selv i en ny rolle, og ikke minst bli kjent med og føle seg trygg på nytt personale – den tiden skal vi gi dem, og vi skal støtte og veilede dem underveis.

Vi gleder oss til et nytt og lærerikt år sammen med dere alle!

Hilsen alle oss i Trollberget barnehage, v/ styrer Kristin Eilevstøl Igglund

Trollberget barnehage 2021- 2022

Denne årsplanen skal gi et innblikk i hvordan barnehagen vil jobbe det neste året og hva vi vil ha fokus på i vårt arbeid for at barna skal trives, lære og utvikle seg. Den er også et viktig arbeidsverktøy for personalet i Trollberget, og skal danne grunnlag for det pedagogiske arbeidet det kommende året.

I fjor tok vi fatt på satsningsområdet livsmestring og psykisk helse, et altomfattende satsningsområde med bakgrunn i endringer i barnehageloven og Rammeplan for barnehager. Og parallelt jobber vi med pedagogisk dokumentasjon, som arbeidsmåte for å fremme barns medvirkning og for å fremme utvikling av vår pedagogiske praksis og personalets læring. Les mer om våre satsningsområder på side 10.

Barnehagen skal være en forebyggende arena, der barn lærer og får kunnskap om kropp, seksualitet og grenser. Denne kunnskapen er viktige forutsetninger for at barn utvikler mestringskompetanse for egen helse, en helsefremmende livsstil og valg senere i livet. Rammeplan for barnehager sier at barnehagen skal bidra til at barna blir trygge på egen kropp, får en positiv oppfatning av seg selv og blir kjent med egne følelser. Barnehagen skal også bidra til at barna setter grenser for egen kropp, og respekterer andres grenser.

Kontaktinformasjon

Traneveien 39

1447 Drøbak

Telefonnummer: 649 88 832

Hjemmeside:

<https://www.frogn.kommune.no/enheter/barnehagene/kommunale/trollberget-barnehage/>

Barnehagestyrer:

Kristin Eilevstøl Igglund

Telefonnummer: 649 88 832/400 27 357

E-post: kristin.igglund@frogn.kommune.no

Avdeling Tussene (0-3/4 år)

Pedagogisk leder: Connie Durang

Barne- og ungdomsarbeider: Anne Kristine Olsen

Pedagogisk medarbeider: Helene Eidem

Telefonnummer: 415 31 357

Avdeling Berget (0-3/4 år)

Pedagogisk leder: Nina Larssen

Barne- og ungdomsarbeider: Tonje Kornstad

Pedagogisk medarbeider: Ellen Finstad

Telefonnummer: 400 27 344

Avdeling Alvene (3/4-6 år)

Pedagogisk leder: Sedik Alahyarian

Pedagogisk leder: Camilla Nordmo

Barne- og ungdomsarbeider: Marysia Adamska

Telefonnummer: 400 27 373

Barnehagens formål og samfunnsmandat

Barnehagens formål er nedfelt i barnehagelovens §1, og sier at barnehagen skal arbeide i nært samarbeid med barnas hjem for å ivareta barnas behov for omsorg og lek, og fremme læring og danning. Formålsparagrafen innebærer at barnehagen skal legge til rette for barnas allsidige utvikling, fremme trivsel, læring og utvikling. Barnehagen skal legge vekt på å fremme livsmestring, bidra til god helse og følelsen av egenverdi hos barnet. Alle handlinger og avgjørelser som berører barnet, skal ha barnets beste som grunnleggende hensyn, jamfør grunnloven § 104 og barnekonvensjonen art.3 nr. 1. Dette er et overordnet prinsipp som gjelder for all barnehagevirksomhet. Barn skal møtes som individer, og barnehagen skal ha respekt for barnets opplevelsesverden.

Barndommen skal leves og nytes, og barna må gis rom til å gjøre egne erfaringer som rustet dem til livet. Grunnlaget for å kunne delta i et demokratisk fellesskap, skjer i samspill og lek med andre barn og voksne. Barn må få hjelp til å forstå seg selv, tro på egne ressurser og sakte men sikkert ta ansvar for eget liv. Dette forutsetter kjærlige, nære respektfulle voksne som tør å ta lederansvaret.

Barnehagen skal være et godt sted å være for barn, foreldre og ansatte. Verdier til Frogn kommune – respekt, raushet, engasjement, og profesjonell skal gå som en rød tråd i barnehagens arbeid. Barn, foreldre og ansatte skal oppleve gode relasjoner, og et godt samarbeid. Samhandling og lagspill er årets hovedfokus. Samhandling skal foregå i hele organisasjonen, og er Frogn kommunes arbeidsstrategi. I lagspill er hver eneste spiller like viktig, og slik er det på arbeidsplassen og i teamene også. Vi er gjensidig avhengig av hverandre for å nå målene. Det krever tillit, og det krever at vi heier på hverandre.

Verdier

Frogn kommunes verdier

Respekt	Engasjement	Profesjonell	Raushet
Møte presis og forberedt	Vise begeistring	Tåle å stå i det	Å ville vel
Høre/lytte til det som sies	Stille spørsmål for å forstå	Være gode samhandlingsaktører	Tåle ulikhet
Levere til frister	Samskaping/ vi skaper sammen	Benytte kompetanse på tvers for å løse oppgavene våre	Bidra til at andre når sine mål
Framsnakke og snakke med	Dele kunnskap og erfaringer	Forbedre arbeidet kontinuerlig	Gjør hverandre/andre gode
	Jakte på de beste løsningene	Holde seg faglig oppdatert	Gi/ta konstruktiv kritikk

Alle barnehagene i Frogn har en felles visjon om at barnehagen skal være «ET GODT STED Å VÆRE», og alt arbeid i barnehagen skal bygge på Frogn kommunes verdier. Samhandling med innbyggerne våre er viktig for oss og innebærer en grunnleggende tro på at alle mennesker har rett til, ønsker og evner å ta ansvar for eget liv.

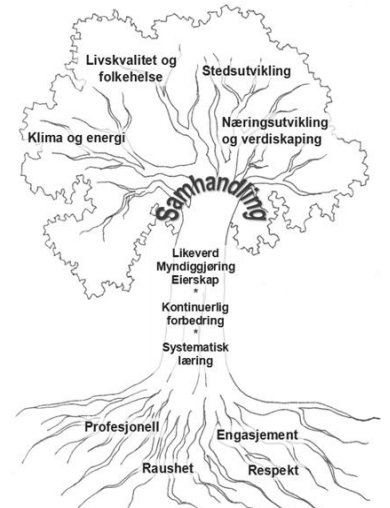
Samhandling

I Frogn kommune betyr samhandling:

- Vi jobber sammen med innbyggeren skulder til skulder mot samme mål.
- Vi skaper løsninger sammen og deler ansvar for gjennomføring.
- Det er likeverdige relasjoner mellom personene som samhandler.

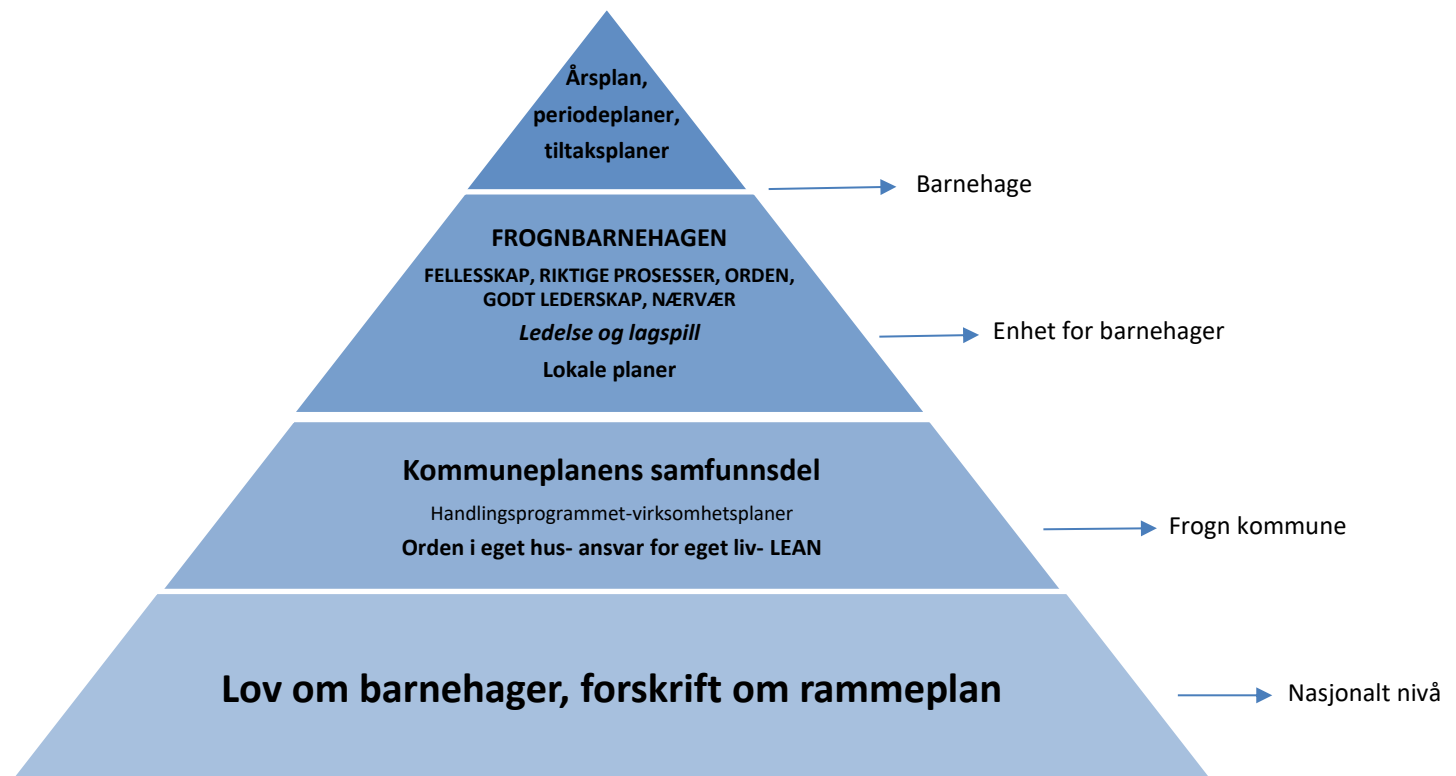
Slik gjør vi det:

- Vi klargjør oppgaven - hvem er involvert?
- Vi samhandler når oppgaven krever ulik kompetanse for å bli løst.
- Vi har gode strukturer som gjør oss i stand til å løse oppgavene.
- Vi må ha nødvendig kunnskap om egen organisasjon.
- Vi legger verdiplakaten til grunn for arbeidet.



Styringsdokumenter

Barnehageloven definerer formål, innhold og inneholder alle juridiske rettsregler som barnehagene styrer etter. Rammeplan for barnehagen er en forskrift til denne loven, og gir en utfyllende beskrivelse av krav til barnehagens innhold. I tillegg til lovverkene har Frogn kommune overordnede planer som gjelder for kommunens tjenester. For å illustrere årsplanens plassering og relasjonen mellom styringsdokumentene våre har vi valgt å lage en modell.



Barns trivsel – vårt ansvar

Ny i barnehagen

Slik vil vi motta deg og barnet ditt i barnehagen vår:

- Nye familier får invitasjon til besøksdag hos oss, hvor dere får hilse på personalet og se lokalene våre.
- Dere vil få tilbud om en samtale med pedagogisk leder før oppstart slik at vi kan bli kjent med dere.
- Vi er opptatt av å tilpasse tilvenningen til barnehage etter barnets behov og signaler, og sammen finner vi løsninger som passer for ditt barn.
- Barnet får en primærkontakt sin første tid i barnehagen. Primærkontakten vil være ekstra nær, sikre en trygg tilknytning og fungere som en «trygg base» mens barnet skal utforske videre i barnehagen uten foresatte tilstede. Med en trygg base arbeider vi videre for at barna skal bli godt kjent med alle ansatte på avdeling.
- I løpet av den første tiden i barnehagen vil dere få tilbud om foreldresamtale med pedagogisk leder.
- Den daglige dialogen om barnets trivsel, læring og utvikling, hjemme og i barnehagen, er viktig hele tiden og særlig ved oppstart.
- Vi gir barna tid til å bli kjent med og trygg på barnehagedagens rytme, rutiner og overganger.
- Vi oppfordrer foresatte til å planlegge for god tid i tilvenningstiden, og til å la barnet ha kortere dager den første tiden.

Overganger innad i barnehagen

Slik vil vi legge til rette for en god opplevelse når barn bytter barnegruppe:

- Vi legger behov, relasjoner og gruppedynamikk til grunn for sammensetning av nye barnegrupper/ved overgang fra en avdeling til en annen.
- Vi planlegger og forbereder overgang til ny avdeling i god tid før selve overgangen, og inviterer foresatte til medvirkning gjennom foreldresamtaler.
- Før selve overgangen skjer legger vi til rette for jevnlig besøk på ny avdeling, blant annet egne besøksdager når førskolebarna er på skolebesøk og det er rolig på avdelingen.
- I god tid før overgangen besøker ansatte fra den kommende nye avdelingen barna i sitt kjente miljø for å etablere en tidlig relasjon.
- De eldste barna er faddere for barna som starter på storbarnsavdeling.
- Vi oppfordrer foresatte til å ha ekstra god tid ved levering, og gjerne ved henting. For noen kan det å bytte barnegruppe oppleves som en ny tilvenningsperiode.
- Vi gir barna tid til å bli kjent med og trygg på barnehagedagens rytme, rutiner og overganger.
- Vi har overføringssamtaler mellom avdelingene i forkant av overganger, for å sikre god informasjonsflyt i saker som angår barna.
- Foreldre får tilbud om oppstartsamtale på ny avdeling.

Overgang barnehage – SFO/ skole

Barn skal ha et sammenhengende læringsløp fra barnehage til SFO og skole. Et samarbeid mellom barnehagen og SFO/ skolen er derfor viktig. Frogn kommune har utarbeidet rutiner for dette samarbeidet, samt en plan for innholdet barnas siste år i barnehagen. Både foreldre og barn deltar i arbeidet for å skape en trygg og god overgang. Barnehagen sender i samråd med foresatte et overføringskjema til SFO/ skole der også barnet får bidra med informasjon.

Slik forbereder barnehagen overgangen til SFO og skole:

- De eldste barna i barnehagen har en egen klubb - «maxi-klubben».

- På maxi-klubb legger vi til rette for at barna skal kunne glede seg til skolestart og oppleve sammenheng mellom barnehage og skole. Samtidig skal barna få mulighet til å bearbeide de følelsene som kan oppstå når de skal forlate relasjoner og tilknytningspersoner i barnehagen.
- Vi legger til rette for skoleforberedende aktiviteter med vekt på sosiale ferdigheter og selvstendighet, språk og førmatematisk forståelse.
- Vi setter ord på overgangen fra barnehage til SFO/ skole og besøker skolene i nærområdet.
- Vi samarbeider med andre barnehager og finner samlingspunkter for barna som skal starte på samme skole.

Mat og måltider i barnehagen

Maten barna spiser i barnehagen utgjør en stor del av barnas totale kosthold, faktisk inntar barn rundt 3000 måltider i barnehagen i løpet av barnehagetiden. Vi vet at lek og læring krever riktig næring. Vi jobber kontinuerlig for å utvikle vårt mattilbud for å fremme sunne og næringsrike måltider.

Hos oss tilbyr vi:

3 brødmåltider og 4 mellommåltider med frukt og grønnsaker i uka, i tillegg til et lite fruktmåltid hver morgen. Vi serverer melk og vann til måltidene, og vann som tørstedrikk.

I forkant av matserving informerer vi om hvilke dager/ måltider barna må ha med matpakke. Vi oppfordrer foresatte til å sette sammen næringsrike matpakker med grove kornprodukter, variert pålegg, frukt og grønt. Varier gjerne innholdet i matboksen fra dag til dag, fremfor for mange valg i hver matboks.

Vi serverer grovt brød og fullkorns-knekkebrød. Mellommålene består av knekkebrød (/brød til de minste) eller havregrøt. Vi tilbyr ulike typer pålegg og grønnsaker til smøremåltidet/ lunsj.

I Trollberget er vi opptatt av at måltidet er en sosial, men også pedagogisk arena hvor barna kan få erfaringer innenfor flere av fagområdene i rammeplan for barnehager. Forberedelser og selve måltidet kan gjennom samtale og erfaring for eksempel gi barna en forståelse for mengde, størrelse og form. Barna bruker sansene når de utforsker maten, og samtaler ved måltidet kan blant annet gi barna kunnskap om matens opprinnelse, matens betydning for kroppen vår eller fordøyelsessystemet. Vi skal skape rammer rundt måltidet som legger til rette for at barna får ro til å spise seg mette, og samtidig erfare måltidsglede i et sosialt fellesskap.

Samarbeid barnehage – hjem

Et godt samarbeid mellom foresatte og barnehagen er viktig for kvaliteten i barnehagen – når foresatte er trygge på at barna har det godt i barnehagen vil det ha en positiv innvirkning på barnets opplevelse av barnehagedagen. Barnets beste skal stå i fokus for samarbeidet, og barnehagen skal samarbeide med foresatte både individuelt og som gruppe. Vi etterstreber en åpen og tillitsfull dialog. Foreldre skal ha mulighet til innflytelse gjennom daglig dialog, samarbeidsutvalg, foreldreråd, foreldremøter og foreldresamtaler.

Foreldresamtaler

Samarbeid om hvert enkelt barn skjer i de daglige møtene i bringe- og hentesituasjoner, og i planlagte samtaler. Barnets trivsel, læring og utvikling, hjemme og i barnehagen, er fokus i samtalen. Barnehagen tilbyr foreldresamtaler 2 ganger i året, og ellers ved behov. Foresatte kan også be om tid til samtale utenom ordinære foreldresamtaler.

Foreldremøter

Foreldremøter skal være en arena for både informasjon og dialog. Vi gjennomfører som hovedregel et foreldremøte per barnehageår, og dette avholdes på høsten. Ved flere foreldremøter vil det komme informasjon om dette. På foreldremøter informerer vi om barnehagelivet og vårt arbeid, samtidig som vi ønsker å åpne for dialog om ulike tema. Vi oppfordrer alle til å delta og dele tanker og gi innspill, og/eller lytte til andres. Agenda med tema for foreldremøter sendes ut i forkant.

Foreldrerådet og samarbeidsutvalget (SU)

Foreldrerådet består av alle foresatte med barn i barnehagen. Foreldrerådet skal fremme foresattes felles interesser og bidra til at samarbeidet mellom barnehagen og foresatte fremmer et godt barnehagemiljø. Foreldrerådet kan selv avgjøre om de ønsker å opprette et arbeidsutvalg (FAU). Barnehagen skal ha et samarbeidsutvalg (SU) bestående av representanter fra barnehagen og foreldrerådet. Samarbeidsutvalget skal fungere som et rådgivende, kontaktskapende og samordnende organ for barnehagen og foresatte. Samarbeidsutvalget fastsetter barnehagens årsplan.

Foreldreveiledning gjennom ICDP – International Child Development Program

Barnehagene i Frogn kommune og Spesialpedagogisk Team tilbyr ICDP-veiledning til alle foresatte. ICDP er et foreldreveiledningsprogram som har til hensikt å legge til rette for en prosess hos omsorgsgivere som åpner for måter å være sammen med barn på som i stor grad bidrar til god utvikling. Hverdagens samspill står i fokus, og det er relevant for alle uansett om man kjenner på stress i hverdagen, usikkerheter i foreldrerollen eller rett og slett bare har lyst til å lære mer om betydningen av godt samspill. Barnehagene bruker også ICDP for å øke personalets kompetanse. Spør oss om neste kurs!

IST Home – plattform for samarbeid barnehage/ hjem

Forrige barnehageår introduserte vi IST Direkte som plattform for samarbeid og kommunikasjon mellom barnehage og hjem, og vi er fremdeles i implementeringsfasen da den aktuelle versjonen ikke fungerer optimalt nok med de verktøy vi har til rådighet (primært avdelingstelefonen grunnet manglende internett-tilgang på avdeling). IST Direkte vil i høst fases ut, og en ny app IST Home vil introduseres for foresatte. I IST Home vil dere finne bilder og informasjon om barnas hverdag, i tillegg til ulike kommunikasjonsmuligheter mellom barnehage og foresatte. Vi vil informere om overgang til IST Home når appen lanseres, og ber om at dere holder dere oppdatert og leser informasjon som gis fra barnehagens side.

Eksterne samarbeidspartnere

Barnehagen samarbeider også med pedagogisk psykologisk tjeneste (PPT), helsestasjon, skolen og barnevern, barne- og ungdomspsykiatri (BUP), og familietjenesten. Her kan barnehagen, som en hovedregel i samarbeid med hjemmet, søke hjelp når det er behov for det.

Taushetsplikt, politiattest, opplysningsplikt og meldeplikt

Alle som jobber i barnehagen er pålagt taushetsplikt og må skrive under på et taushetsløfte i forhold til informasjon vedrørende barn, de foresatte og personalet. Alle som jobber i barnehagen må legge fram gyldig politiattest. Barnehagen har en lovpålagt opplysningsplikt til barnevernet som gjelder forhold de blir kjent med der barns helse og utvikling står i fare. Meldeplikten setter taushetsplikten til side. Foreldre vil bli informert og involvert i henvisningssaker som gjelder deres barn. Unntak fra dette er dersom barnehagen er bekymret for om at barn utsettes for vold og overgrep.

Barnehagens innhold og pedagogisk kvalitet

Barnehagen skal være et sted hvor barns behov for omsorg og lek blir ivaretatt og barndommens egenverdi anerkjennes. Vi skal bidra til at alle barn får en god barndom preget av trygghet, trivsel, vennskap og lek.

Barnehageenhetens satsningsområder for 2020/2021

FROGNbarnehagen

Med et overordnet mål om å samhandle om kvalitet slik at det blir best mulig å være barn i Frognbarnehagene, jobber FROGNbarnehagen etter følgende strategier:

F- Fellesskap

R- Riktige prosesser

O- Orden

G -Godt lederskap

N-Nærvær

I forrige barnehageår startet vi et arbeid med Pål Roland knyttet til en autorativ voksenrolle i barnehagen, dette for å sikre en oppdatert praksis etter endringer i barnehagelovens kapittel 8 – Psykososialt barnehagemiljø. Dette arbeidet fortsetter inn i nytt barnehageår. Hovedfokuset vil her være på den voksnes rolle i det å legge til rette for et godt psykososialt miljø ute i den enkelte barnehage.

FROGN-modellen for tverrfaglig samarbeid

Tidlig innsats er et satsningsområde i Frogn kommune. Alle barnehagene samarbeider med enhet for psykososialt arbeid (EPA) for å etablere fora for samhandling og handlingskompetansen i alle enhetene. Målet er å tidligst mulig sikre hjelp og støtte til barn i sårbare situasjoner.

Kompetanseløftet

I det kommende barnehageåret vil vi starte opp et prosjekt sammen med EPA og Frognskolen med fokus på laget rundt barnet. Her vil Høgskolen i Innlandet bli en sentral samarbeidspartner og de som bidrar med kompetanseutvikling. Hensikten er å utvikle et støttesystem der lærere, barnehagelærere og alle ansatte i skole og barnehage får kompetanse til å gi alle barn og unge et pedagogisk tilbud av høy kvalitet slik at alle får realisert sitt potensial for læring og utvikling. Arbeidet vil omfatte både det allmennpedagogiske og det spesialpedagogiske området i barnehage og skole. Prosjektet er tenkt å ha en prosjektperiode på inntil 3 år, og det er gitt midler fra UDIR.

Barnehagens satsingsområder

Satsningsområdene våre utgjør den overordnede rammen for vårt arbeid det kommende år, og vil gjenspeiles i arbeidet på tvers av avdelingene. Innholdet skal tilpasses barnegruppene, slik at mål og metoder kan variere.

Trollberget barnehage har følgende hovedsatsingsområder for barnehageåret 2021-22:

Livsmestring og psykisk helse: Et stort satsningsområde vi startet med i 2020, og som vi vil fortsette å jobbe med i år og i årene som kommer. Rammeplanen uttrykker at barns fysiske og psykiske helse skal fremmes i barnehagen. Barnehagen skal bidra til barnas trivsel, livsglede, mestring og følelse av egenverd, og forebygge krenkelser og mobbing. Barna skal få prøve ut ulike sider ved samspill, fellesskap og vennskap i barnehagens

trygge og passe utfordrende omgivelser. Barna skal oppleve støtte til å møte motgang, håndtere utfordringer og bli kjent med egne og andres følelser. Dette året vil vi ha særlig fokus på å støtte barn i deres utvikling av selvregulering, deres evne til å håndtere ulike følelser og situasjoner, og gi støtte i deres identitetsskaping på veien til å bli robuste individer som er trygge i seg selv og egen kropp. Vi støtter barna i å uttrykke følelser, meninger og behov i naturlige situasjoner gjennom dagen. Gjennom lek og aktiviteter setter vi fokus på blant annet identitet, fellesskap, kropp, følelser og egne og andres grenser. Personalet skal arbeide aktivt med egen rolle ved å styrke vår egen relasjonskompetanse og tilegne oss ny kunnskap. Satsningsområdet henger godt sammen med FROGNbarnehagens satsning på en autorativ voksenrolle og kompetanseløftet.

Pedagogisk dokumentasjon: Vi startet arbeidet med pedagogisk dokumentasjon i 2019 og vil fortsette også i år. Med pedagogisk dokumentasjon som satsningsområde har vi styrket barnas mulighet for medvirkning gjennom å utforske vår praksis og vårt blikk på det vi gjør – hva skjer, hva gjør vi og hvorfor. Pedagogisk dokumentasjon handler om å vurdere og utvikle den pedagogiske virksomheten. Det handler om å bruke observasjon og dokumentasjon som grunnlag for å planlegge, reflektere over og vurdere praksis. På den måten kan vi sikre at barnehagen bidrar til å fremme barns medvirkning og støtte barnas trivsel, læring og utvikling. En viktig del av satsningen er ledelsen av ulike læringsprosesser, og et parallelt fokus er derfor pedagogisk ledelse.

Begge våre satsningsområder kan knyttes sammen gjennom vårt fokus på å «starte, verne og videreutvikle» ulike prosesser på ulike nivåer. De neste årene skal vi jobbe for å verne om og videreutvikle det vi har startet på.

En lærende organisasjon

Årsplanen skal vise hvordan barnehagen arbeider for å sikre progresjon i arbeidet med omsorg, lek, læring og danning. For oss innebærer progresjon i arbeidet at vi må arbeide som en lærende organisasjon, og vi vil derfor knytte progresjon til hvordan vi planlegger, vurderer, lærer av og justerer praksis.

Barnehagens arbeid skal være planlagt og basert på observasjon, dokumentasjon, refleksjon, systematisk vurdering og samtaler med barn og foresatte. Gjennom kontinuerlig vurdering av det pedagogiske arbeidet skal barnehagen sikre at alle barn får et tilbud som er i tråd med barnehageloven og rammeplanen. Personalets kompetanse er en forutsetning for et barnehagetilbud av god kvalitet. Progresjon innebærer at barnehagehverdagen må være tilrettelagt slik at alle barna skal kunne utvikle seg, lære og oppleve fremgang. For å fremme progresjon skal personalet tilrettelegge gjennom valg av pedagogisk innhold, arbeidsmåter, leker, materialer og utforming av fysisk miljø. Gjennom undring, utforskning og skapende aktiviteter skal barna utvikle kunnskaper og ferdigheter innenfor alle fagområder.

Slik vil vår barnehage jobbe med vurdering og progresjon:

Når vår barnehage jobber med vurdering av det pedagogiske arbeidet tas det utgangspunkt i punktene for egenvurdering som skisseres under hvert tema i det videre. Disse punktene skal brukes i barnehagens vurderingsarbeid og i tillegg sikre progresjon.

Barnehageåret 2021-2022 vil vi arbeide med å systematisere de erfaringer og valg vi gjør oss, og fremme refleksjon over hvordan det vi gjør påvirker barnas trivsel, læring og utvikling. Vi ser at progresjon og utvikling er en prosess som påvirkes av våre arbeidsmåter. Vi har flere læringsarenaer, og arbeidet med FROGNbarnehagen vil blant annet være sentralt, hvor vi fortsetter arbeidet med å utvikle oss som en lærende organisasjon på overordnet så vel som på lokalt nivå.



Trygghet og omsorg

For barnehagen er det en primær oppgave å gi barna omsorg og nærhet. Det er en sammenheng mellom hvordan barnet oppfattes av sine omsorgspersoner og hvilken omsorg det får. Omsorg er en forutsetning for at barna opplever trygghet. Trygghet og omsorg henger sammen, og danner grunnlaget for lek, læring, trivsel, og utvikling.

Punkter for egenvurdering

For å fremme progresjon i det pedagogiske arbeidet har vi valgt følgende punkter for egenvurdering av praksis:

- Vi sikrer at barna opplever trygghet og forutsigbarhet i møte med de ansatte i barnehagen og i form av struktur i hverdagen, for eksempel gjennom faste rutiner eller å visualisere dagen ved bruk av konkrete eller dagtavle tilpasset gruppens behov.
- Alle nye barn har en tilknytningsperson i tilvenning/overgangsfasen, som kan trygge og støtte barnet i sin relasjonsskaping med andre ansatte og barn.
- Vi bruker Trygghetssirkelen og ICDP med 8 tema for godt samspill som verktøy for observasjon, evaluering og planlegging av praksis.
- Vi legger til rette for at barna opplever gjentatte positive samspillsrelasjoner, og utvikler gode strategier for videre relasjonsskaping.
- Gjennom lek og aktiviteter setter vi fokus på kropp, følelser, egne og andres grenser, og arbeider mot å styrke barnas sosiale kompetanse og evne til selvregulering.
- Vi bruker systematisk veiledning i personalgruppen - for i fellesskap å øke personalets relasjonskompetanse.

Et inkluderende leke- og læringsmiljø

Barnehagen skal ha en helsefremmende og forebyggende funksjon og bidra til å utjevne sosiale forskjeller. En god fysisk og psykisk helse er grunnlaget for livsmestring. Vår barnehage skal være et trygt og inkluderende

leke- og læringsmiljø, og legge til rette for at alle barn opplever å ha en betydningsfull plass i felleskapet. Vi skal være et sted som fremmer livsglede, humor, undring, medopplevelser og sunne helsevaner.

Mennesket har behov for nære og trygge relasjoner, og trygghet gir barn muligheter til å utforske omverden. Å være deltaker i lek og få venner er avgjørende for barns selvfølelse, trivsel og meningsskaping. Å være venner betyr å bli godtatt og verdsatt for den en er. Selvfølelse handler om hvordan vi ser på oss selv, og hvor mye vi føler at vi er verdt. Barn som kjenner sine styrker og svakheter, og føler godt om seg selv, ser ut til å enklere håndtere konflikter og motstå negativ påvirkning. En god selvfølelse er viktig for å bli et selvstendig menneske, som tør å stole på seg selv og tar gode valg - både for seg selv og andre.

Det er de voksnes ansvar, både i barnehagen og hjemme, å legge til rette for at barna utvikler gode sosiale ferdigheter, og bidra til at de får positive vennerelasjoner. Dette er med på å forebygge mobbeadferd. Alle voksne må være gode rollemodeller

Punkter for egenvurdering

For å fremme progresjon i det pedagogiske arbeidet har vi valgt følgende punkter for egenvurdering av praksis:

- Vi benytter hverdagsamtaler med barna, samlingsstunder og pedagogisk dokumentasjon i vår søken på barnas individuelle opplevelse av barnehagedagen. I kommunikasjonen tilpasser vi oss alltid barnas modning og alder.
- Gjennom en anerkjennende grunnholdning hos personalet sørger for at alle barna opplever seg selv som verdifulle, opplever positive relasjoner og gis like muligheter til å bidra i et sosialt fellesskap.
- Vi støtter barna i å bli bevisst, anerkjenne og på aldersadekvate måter gi uttrykk for egne meninger og følelser.
- Vi støtter og veileder barna i å ta andres perspektiv, se en sak fra flere synsvinkler og reflektere over egne og andres følelser, opplevelser og meninger.
- Vi legger til rette for at måltider skal være et sosialt samlingspunkt som bidrar til måltidsglede, deltakelse, samtaler og fellesskapsfølelse i barnegruppen.
- Vi møter alle barn på måter som gir like muligheter for deltakelse og for å bli sett og hørt.
- Vi støtter barna i å bygge relasjoner gjennom lek, og legger til rette for at alle barn skal få oppleve å være en del av et fellesskap.

Lek, læring og danning

Lek, læring og danning skal sees i sammenheng, og barnehagen skal legge til rette for læringsfellesskap der barna skal få bidra i egen og andres læring. Læring og danning skjer på ulike arenaer gjennom hele livet. I barnehagen er lek og samspill viktige læringsarenaer. Barnehagen skal legge til rette for barns læring i planlagte og spontane situasjoner, og tilby alle barn et rikt, variert, stimulerende og utfordrende læringsmiljø hvor barnets medvirkning er i fokus. Barnas nysgjerrighet, undring og interesse skal møtes av interesserte voksne. Danning er et sentralt begrep i det norske utdanningsløpet, fra barnehage gjennom skolegang. Danning er ikke et entydig begrep, men handler om å ruste barnet til å mestre livet. Danning dreier seg om å utvikle evnen til å tenke selv, reflektere og ta ulike perspektiver og være en medskaper i felleskapet.

Leken er grunnleggende når barnet skal formes som menneske. Leken styres av barnas egen virkelighet der prosessen er det viktigste. I denne prosessen øker barnets forståelse av ulike verdier og normer. De får erfaringer med og får testet ut hvordan løse konflikter og de lærer seg det sosiale samspillet. De kan leke det de har opplevd, skape nye ideer og utforske dem og prøve det ut i roller. Leken er lystbetont og indre motivert, leken har egenverdi – å leke er målet i seg selv.

I vår barnehage skal barna skal oppleve et stimulerende miljø som fremmer trivsel, læring og utvikling, og støtter opp om deres lyst til å leke, utforske, lære og mestre. Dette skal blant annet komme til uttrykk i arbeid

med rammeplanens fagområder. Fagområdene gjenspeiler områder som har interesse og egenverdi for barn i barnehagealder. Fagområdene skal sees i sammenheng, og være en gjennomgående del av barnehagehverdagen.

Fagområdene er:

- kommunikasjon, språk og tekst
- kropp, bevegelse, mat og helse
- kunst, kultur og kreativitet
- natur, miljø og teknologi
- antall, rom og form
- etikk, religion og filosofi
- nærmiljø og samfunn

Punkter for egenvurdering

For å fremme progresjon i det pedagogiske arbeidet har vi valgt følgende punkter for egenvurdering av praksis:

- Vi legger til rette for leke i skjermede grupper, og sikrer at barna får rom for og støtte til fordypning i leken.
- Vi organiserer rom, tid og lekemateriale for å inspirere til ulike typer lek og erfaringer.
- Vi er aktivt deltakende i leken, og støtter barna i å starte, verne og videreutvikle lek og samspill.
- Vi leker med språk gjennom rim, regler, eventyr, sang, bøker m.m.
- Vi følger med på barnas kommunikasjon og språk, fanger opp og støtter barn som har ulike former for kommunikasjonsvansker.
- Vi bruker pedagogisk dokumentasjon for å synliggjøre fagområdene som naturlig kommer til uttrykk i barnas egeninitierte lek.

Barns medvirkning

Barn har rett til å erfare at deres stemme blir tatt på alvor. Barns medvirkning handler om mer enn å være med på å bestemme. Det handler om barnets rett til å få støtte til å uttrykke seg, og bli synlig og være betydelig i sosiale sammenhenger. I tråd med vårt barnesyn handler det om å være lydhør for barnets mange ulike måter å uttrykke seg på, ikke bare verbalt. Vi lytter og lar oss inspirere av barnas nysgjerrighet. Vi holder liv i barnas spørsmål, studerer hvordan barna søker svar og utfordrer barnas tanker.

Punkter for egenvurdering

For å fremme progresjon i det pedagogiske arbeidet har vi valgt følgende punkter for egenvurdering av praksis:

- Vi er bevisst at barn har ulike uttrykksformer og tilrettelegger for medvirkning på måter som er tilpasset barnas alder, erfaringer, individuelle forutsetninger og behov.
- Barnas medvirkning skal gjennom pedagogisk dokumentasjon danne grunnlag for prosjektarbeid, struktur og organisering av hverdagen, og legger til rette for at aktiviteter og prosjekter kan fortsettes eller avsluttes basert på barnas interesse og engasjement.
- Vi synliggjør og verdsetter ulike behov, meninger og perspektiver i fellesskapet, og gir barna positiv erfaring med individuelle ulikheter.
- Vi støtter, beriker og tar vare på barnas initiativ og oppmuntrer dem til å komme med forslag til aktiviteter og mulige løsninger.
- Vi observerer og dokumenterer praksis for å sikre at alle barn blir sett og hørt, i aktiviteter, lek og samspill.

Kalender

Oversikt over viktige aktiviteter og kulturelle begivenheter dette året.

NB! Vi følger med på smittetrykk i nasjonalt og lokalt, og følger til enhver til nasjonale og lokale retningslinjer.

MÅNED	DATO	HVA SKJER?
AUGUST	<i>Tilvenningsperiode – vi tar imot nye barn</i>	
	12. -13.08.21	Planleggingsdager (barnehagen er stengt)
SEPTEMBER		
	20.-24.09.21	Nasjonal brannvernuke
	16.09.21	Foreldremøte
	Fom. 04.-08.10.21	Skolens høstferie (uke 40) – gi beskjed om ditt barn har fri eller kommer i barnehagen.
OKTOBER		
	21.10.21	Forutcafe (foresatte inviteres)
NOVEMBER		
		Vi gjennomfører utdanningsdirektoratets foreldreundersøkelse.
	05.11.21	Planleggingsdag (barnehagen er stengt)
DESEMBER		
	13.12.21	Vi markerer Lucia
	21.12.21	Nissefest
	24.12.21 – 31.12..21	Barnehagen holder stengt fom fredag 24 desember til fredag 1. nyttårsdag. Barnehagen åpner mandag 3. januar.
JANUAR		
	28.01.22	Planleggingsdag (barnehagen er stengt)
FEBRUAR		
	18.02.22	Karneval
	21.02.22-25.02.22	Skolens vinterferie (uke 8) - gi beskjed om ditt barn har fri eller kommer i barnehagen.
MARS		
	01.03.22	Frist for hovedopptaket (gjelder kun for foresatte med nye barn som skal inn i barnehagen)
APRIL		
	07.04.22	Påskefrokost, kl. 08.00 (foresatte inviteres)
	11.04.22 - 18.04.22	Påskeferie. Barnehagen er stengt og åpner tirsdag 19. april.
MAI		
	11.05.22	Dugnad for personale og foresatte, kl. 17-19
	26.05.22	Kristi himmelfartsdag. Offentlig fridag. Barnehagen er stengt.
	27.05.22	Planleggingsdag (barnehagen er stengt)
	16.05.22	Vi markerer 17. mai (for barna)
	17.05.22	Norges grunnlovsdag (barnehagen er stengt)
JUNI	<i>Pride-måned – fokus på mangfold, gjensidig respekt, likestilling, likeverd og ulike familiekonstellasjoner</i>	
	01.06.22	For de det gjelder; frist for å søke redusert oppholdsbetaling for barnehageåret 2021/22
	02.06.22	Sommerfest, kl. 15.30 (foresatte inviteres)
	06.06.22	2.pinsedag (barnehagen er stengt)
	Invitasjon kommer	Tur til Follo-museum for maxi-barna (for barna)
		Nye familier inviteres til besøk/ samtale
JULI	Sommerstengt uke 28, 29 og 30	
AUGUST 2022	<i>Tilvenningsperiode – vi tar imot nye barn</i>	
SEPTEMBER 2022	<i>Ny årsplan fastsettes.</i>	

